

Beo4

РЪКОВОДСТВО

Съдържание

Използване на вашето дистанционно управление Вео4, 3

Бутоните на Вео4, обяснени по-подробно, 4

- Стандартна и разширена работа с бутоните на Вео4

Персонализиране на Вео4, 5

- Добавяне на допълнителен "бутон"
- Още допълнителни "бутони"
- Премахване на допълнителен "бутон"
- Настройване на Вео4
- Зони на Вео4 (ZONE?)
- Опции на Вео4 (OPTION?)
- Конфигурация на Вео4 (VIDEO?)
- Режими на Вео4 (MODE?)
- Нулиране на вашето Вео4 (RESET?)

Конвертиране, 12

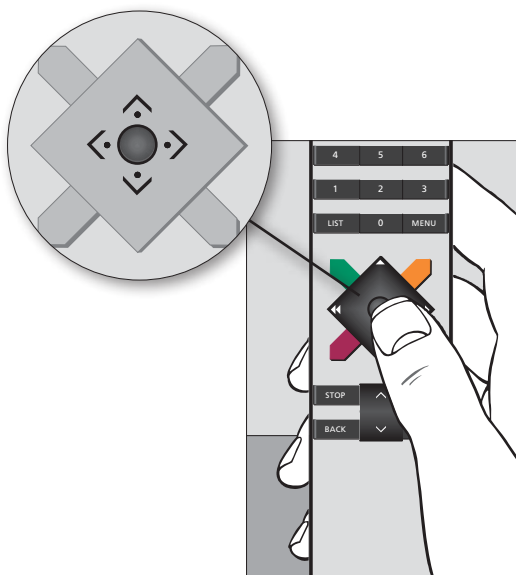
Поддръжка, 13

- Почистване на Вео4
- Смяна на батериите

Речник, 14

Техническите спецификации, функциите и употребата им подлежат на изменение без предупреждение.

Използване на вашето дистанционно управление Veo4



Всички най-често използвани операции се извършват с натискането на един-единствен бутон на Veo4 или с натискането на няколко бутона в логична и проста последователност.

Но дистанционното управление на Veo4 включва и други функции освен бутоните си. Можете да включвате допълнителни източници и да достигате до допълнителни функции от дисплея. "Бутоните" за тези функции могат да се извикат на дисплея на Veo4 чрез бутона LIST.

[Вижте главата "Персонализиране на Veo4"](#).

Бутоните на Вео4, обяснени по-подробно...



Раздвижете мишката по тази илюстрация за информация за бутоните на Вео4.

Персонализиране на Beo4...

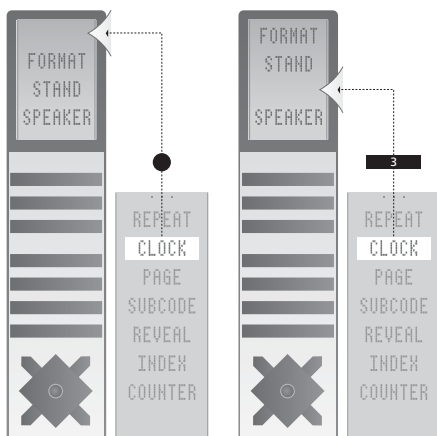
Бутоните на Beo4 ви дават директен отдалечен достъп до голям брой функции, а дисплеят на Beo4 ви дава достъп до още повече функции.

Винаги когато на Beo4 е показан източник (TV, RADIO и т. н.), можете да натиснете бутона LIST и на дисплея да се покажат допълнителните функции за управляване на този източник, точно както ако извикате допълнителни бутони. Можете също да включвате допълнително оборудване, свързано към вашия телевизор.

Можете да персонализирате дистанционното Beo4, така че да пасва на уреда, и да промените реда, в който да се появяват тези допълнителни функции, когато ги извикате.

Обърнете внимание, че Beo4 съдържа списък с всички допълнителни аудио и видео функции на Bang & Olufsen, но само поддържаните от съответния продукт функции ще бъдат показани, когато ги извикате в дисплея на Beo4.

>> Персонализиране на Veo4...



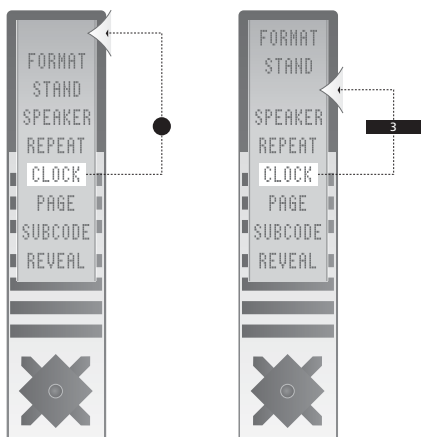
Добавете допълнителен "бутон" в Veo4 - или в предварително зададената позиция, или в определена позиция.

Добавяне на допълнителен "бутон"

Когато добавяте нова функция в списъка на Veo4, можете да покажете и новия "бутон" за нея на дисплея на Veo4.

- > Натиснете и задръжте натиснат бутона за режим на готовност.
- > Натиснете LIST за достъп до функцията за настройване на Veo4.
- > Пуснете и двата бутона. На дисплея се появява ADD?.
- > Натиснете **централния** бутон и с помощта на \wedge изберете [AV?](#), [LIGHT?](#) или [CNTROL?](#)
- > Натиснете **централния** бутон, за да се появи списъкът с наличните "бутони", от които да добавяте. Първият "бутон" се появява на дисплея и присветва и изгасва.
- > Натиснете \wedge или \vee , за да се придвижите напред или назад в списъка с допълнителни "бутони".
- > Натиснете **централния** бутон, за да добавите и поставите "бутон" на неговата предварително зададена позиция или като първи "бутон" в списъка, или...
- > ... натиснете 1 – 9, за да вмъкнете "бутон" на определена позиция в списъка.
- > Появява се ADDED, което показва че "бутонът" е добавен.
Продължително натискане на BACK води до излизане от настройката.

>> Персонализиране на Beo4...



Придвижете допълнителните "бутони" - или в началото на списъка, или на определено място.

Преместване на допълнителни "бутони"

Можете да пренареждате реда, в който да се появяват допълнителните "бутони", когато натиснете LIST.

- > Натиснете и задръжте натиснат бутона за режим на готовност.
 - > Натиснете LIST за достъп до функцията за настройване на Beo4.
 - > Пуснете и двата бутона. На дисплея се появява ADD?.
 - > Натиснете LIST или ↕, за да покажете MOVE? на Beo4.
 - > Натиснете **централния** бутон и с помощта на ↕ изберете [AV?](#), [LIGHT?](#) или [CNTROL?](#)
 - > Натиснете **централния** бутон, за да се появи списъкът с наличните "бутони". На дисплея се появява първият "бутон".
 - > Натиснете ↗ или ↘, за да се придвижите напред или назад в списъка с допълнителни "бутони".
 - > Натиснете **централния** бутон, за да придвижите и поставите "бутона" като първи в списъка, или...
 - > ... натиснете 1 – 9, за да преместите "бутона" до определена позиция в списъка.
 - > Появява се MOVED, което показва че "бутонът" е преместен.
- Продължително натискане на **BACK** води до излизане от настройката.

Премахване на допълнителен "бутон"

Можете да премахнете кой да е от допълнителните "бутони", които се появяват, когато натиснете LIST.

- > Натиснете и задръжте натиснат бутон за режим на готовност.
- > Натиснете LIST за достъп до функцията за настройване на Beo4.
- > Пуснете и двата бутон. На дисплея се появява ADD?.
- > Натиснете LIST или ↵, за да покажете REMOVE? на Beo4.
- > Натиснете **централния** бутон и с помощта на ↵ изберете [AV?](#), [LIGHT?](#) или [CNTROL?](#)
- > Натиснете **централния** бутон, за да се появи списъкът с наличните "бутони". На дисплея се появява първият "бутон".
- > Натиснете ↵ или ⏮, за да се придвижите напред или назад в списъка с допълнителни "бутони".
- > Натиснете **централния** бутон, за да премахнете "бутон", показан на дисплея.
- > Появява се REMOVED, което показва че "бутонът" е премахнат.
Продължително натискане на BACK води до излизане от настройката.

Настройване на Beo4

Ако купите ново Beo4, можете да го настроите за вашия телевизор.

- > Натиснете и задръжте натиснат бутона за режим на готовност.
- > Натиснете **LIST** за достъп до функцията за настройване на Beo4.
- > Пуснете и двата бутона. На дисплея се появява **ADD?**.
- > Натиснете **LIST** или **↖**, за да покажете [ZONE?](#), [CONFIG?](#) или [MODE?](#) на Beo4.
- > Натиснете **централния** бутон, за да изберете настройката, която искате.
- > Натиснете **↖** или **↙**, за да покажете настройката, която искате, на Beo4.
- > Натиснете **централния** бутон, за да запазите конфигурацията.
- > Появява се **STORED**, което показва че конфигурацията е запазена.
Продължително натискане на **BACK** води до излизане от настройката.

Зони на Beo4 (ZONE?)

ALL Използва се, ако имате по едно Beo4 във всяка стая за всички ваши продукти (фабрична настройка).

VIDEO Използва се, ако имате повече от едно Beo4 в дадена стая и искате да го използвате за активиране на видео и аудио източници чрез вашия видео продукт.

AUDIO Използва се, ако имате повече от едно Beo4 в дадена стая и искате да го използвате за активиране на аудио и видео източници чрез вашия аудио продукт.

LINK Използва се, ако имате например повече от един телевизор стаята (опция 4). Вижте ръководството, приложено към вашия продукт.

>> *Персонализиране на Beo4...*

Опции на Beo4 (OPTION?)

Появява се, когато сте в режима за настройка на Beo4. Позволява ви да програмирате предварително системна настройка на Bang & Olufsen.

V.OPT Опции за видео

A.OPT Опции за аудио

L.OPT Опции за връзка

За допълнителна информация вижте ръководството, приложено към вашия продукт.

Конфигурация на Beo4 (VIDEO?)

За избор на настройка на видео продукт, предназначена за Beo4.

VIDEO 5 Поддържа например видео продукти за американския и европейския пазари.

VIDEO 6 Поддържа например BeoVision Avant и предишни модели на BeoVision MX.

За допълнителна информация се обърнете към местния търговец на Bang & Olufsen.

Режими на Beo4 (MODE?)

MODE 1 Когато дистанционното управление Beo4 е в *MODE 1*, навигационният бутон се използва за работа с меню, като работата с меню и работата с източници са разделени. *MODE 1* трябва да се използва, ако:

– всичките телевизори във вашата видео уредба съдържат меню "REMOTE CONTROL" или "BEO4 SETTING" и те са настроени на "NAVIGATION BUTTON".

MODE 2 Когато дистанционното управление Beo4 е в *MODE 2*, навигационният бутон не работи и работата с меню и работата с източници не са разделени. *MODE 2* трябва да се използва, ако:

– един от телевизорите във вашата видео уредба не съдържа меню "REMOTE CONTROL" или "BEO4 SETTING" или...

– ... използвате дистанционно управление Beo4 без навигационен бутон във вашата видео уредба.

Настройте менюто "REMOTE CONTROL" или "BEO4 SETTING" на "NO NAVIGATION BUTTON", където е възможно.

Нулиране на вашето Beo4 (RESET?)

За връщане на вашето Beo4 към фабричната настройка всички стойности ще бъдат изтрети. Изберете RESET? от менюто LIST.

Конвертиране...



Beo4
- тип 1710



Beo4
- тип 1621/22/24/25

Нови функции на Beo4 (тип 1710)

RECORD е в менюто **LIST** и се използва за правене на запис.

PLAY пуска възпроизвеждане на DVD, запис и др.

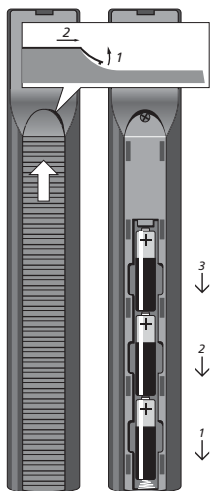
BACK се използва за връщане по нива в менютата и затваря менюто **LIST**.

STOP се използва за спиране на възпроизвеждането на източник, например DVD.

Навигационните и централният бутони (предишен **GO**) се използват за работа в менюта.

Бутоните със стрелки се използват за работа с източници.

Поддръжка...



ВНИМАНИЕ! Не излагайте батериите на продължителна топлина, като слънчева светлина, ОГЪН и т. н.

Почистване на Veo4...

Извършете дистанционното управление Veo4 с мека влажна кърпа без власинки, която сте изстискали добре.

Смяна на батериите

Когато на дисплея на Veo4 се появи BATTERY, е време да смените батериите на дистанционното управление.

Veo4 работи с три батерии (намиращи се под задния капак). Препоръчваме ви да използвате само 1,5-волтови алкални батерии (размер AAA).

Сменете батериите, както е показано на илюстрацията.

Когато смените батериите, трябва да изчакате около 10 секунди, докато дисплеят покаже телевизора. Дистанционното управление Veo4 е готово за работа.

Забележка: Препоръчваме ви да държите пръст върху батериите, докато поставите капака.

Речник...

А

- A.AUX (аудио спомагателен източник)** За включване на допълнително оборудване, свързано към вашата аудио система Bang & Olufsen.
- ADD?** Появява се като опция в режима за настройка на Beo4. Позволява ви да добавяте допълнителни "бутони" към дисплея на Beo4. [Вижте "Добавяне на допълнителен "бутон"](#).
- A-DTV2** За избор на AV и след това на DTV2.
- A-DVD2 (AV видео рекордер 2)** За избор на AV и след това на DVD2.
- A.MEM (аудио рекордер)** Появява се на дисплея, когато натиснете бутона A MEM на Beo4. Всяка операция, която извършвате на Beo4, ще се пренасочи към вашия аудио рекордер Bang & Olufsen.
- A.MEM2** За включване на втори аудио рекордер, свързан към вашата аудио система Bang & Olufsen.
- A-N.MUS (AV музика по мрежата)** За избор на AV и след това на N.MUSIC.
- A-N.RA (AV радио по мрежата)** За избор на AV и след това на N.RADIO.
- A.OPT (аудио опция)** За програмиране на системната настройка за аудио системи.
- A-PC (AV PC)** За избор на AV и след това на PC.
- A.SETUP (видео настройка)** Дава достъп до списък с допълнителни "бутони", които се изискват за настройването на определени аудио системи Bang & Olufsen: **A.SETUP** трябва да се добави, за да можете да разкриете следните "бутони" за настройка на звука:
- BASS** – дава достъп до настройването на нивата на басите за аудио системата, [вижте BASS за допълнителна информация](#).
- TREBLE** – дава достъп до настройването на нивата на високите за аудио системата, [вижте TREBLE за допълнителна информация](#).
- LOUDNSS (висока сила на звука)** – дава достъп до включване и изключване на опцията за висока сила на звука, [вижте LOUDNSS за повече информация](#).
- AV** Показва, че е активирана функцията за аудио/видео, прехвърляне например на телевизионен звук към колоните, свързани към аудио система, и обратно. Това действа само ако вашите системи за аудио и видео са взаимно свързани.
- AV?** За конфигуриране на AV настройки. [Вижте AV](#).
- A-V.AUX (AV V.AUX)** За избор на AV и след това на V.AUX.

В

- BASS** За настройване на нивата на басите за определени аудио системи Bang & Olufsen. За да получите достъп до BASS, трябва да добавите съответно или [A.SETUP](#), или [V.SETUP](#).

BATTERY Показва, че е време да смените батериите на дистанционното управление Beo4.

BOOK За бъдещо използване.

C

CAMERA (Видеокамера) За избор на вход от видеокамера на видео системи Bang & Olufsen.

CD (плейър на компактдискове) Появява се на дисплея, когато натиснете бутона CD на Beo4. Всяка операция, която извършвате на Beo4, ще се пренасочи към вашия плейър на компактдискове Bang & Olufsen.

CLEAR За изчистване на номера на програми на последните телевизори Bang & Olufsen. За да получите достъп до **CLEAR**, първо трябва да е добавен [V.SETUP](#).

CLOCK Показва часа на определени продукти Bang & Olufsen. За допълнителна информация вижте съответното ръководство на потребителя.

CONTROL? За конфигуриране на управлението на прозорци, завеси и др. [Вижте CONTROL.](#)

CONFIG? Позволява ви да програмирате настройка, предназначена за определен продукт за Beo4.

CONTROL Използва се за управление на продукти, които не са от Bang & Olufsen, например прозорци, завеси и др.

COUNTER (позиция на брояча) Позволява ви да откриете определена позиция на брояча на видео касета. Натиснете LIST неколкократно, за да се покаже **COUNTER** на дисплея на Beo4, и след това посредством клавишите с цифри само въведете съответната позиция на брояча.

D

DTV (цифрова телевизия) Появява се на дисплея, когато натиснете бутона DTV на Beo4. Всяка операция, която извършвате на Beo4, ще управлява вашия източник на цифрова телевизия на Bang & Olufsen.

DTV2 За включване на допълнително видео оборудване, свързано към вашата видео система Bang & Olufsen. Натиснете централния бутон.

DVD (цифрови разнообразни дискове и Blu-ray) Появява се на дисплея, когато натиснете бутона DVD на Beo4. Всяка операция, която извършвате на Beo4, ще се пренасочи към вашия DVD плейър.

DVD2 (втори DVD плейър или видео рекордер) За включване на втори видео рекордер, свързан към вашата видео система Bang & Olufsen.

>> Речник...

E

EDIT Използва се за изпълнение на предварително програмирана поредица от песни на компактдиск на BeoSound 9000.

F

FORMAT (формат на картината) За оптимизиране на формата на картината на видео система Bang & Olufsen. За допълнителна информация вижте съответното ръководство на потребителя.

G

GAME Използва се за игри с използване на телевизора като монитор.

GAME минимизира закъснението, предизвиквано от обработката на сигнала.

I

INDEX (Страница с индекс на телетекста) Извиква страницата с индекса на телетекста (стр.100). Добавете **INDEX** към списъка с функции на Beo4. В телетекст се влиза, като натиснете TEXT и натиснете неколкократно LIST, за да се покаже **INDEX**, с натискане на централния бутон, се извиква страницата.

J

JOIN Функция на Master Link. Натиснете неколкократно LIST, за да извикате **JOIN** на дисплея на Beo4. Свързвате се с активния източник в системата. В режим на готовност за източник се използва радиото.

L

LAMP (управление на светлината на лампата) За включване на определена лампа във вашата осветителна система - изисква инсталирането на модул за управление на осветлението на Bang & Olufsen. Натиснете LIST неколкократно, за да се покаже **LAMP** на дисплея на Beo4 и добавете "бутон", ако не е вече добавен, а след това въведете съответния номер за лампа (1-9).

LARGE (Телетекст: Голям) Използва се на някои телевизори Bang & Olufsen за уголемяване на страницата с телетекст, която гледате. Влезте в телетекста, натиснете неколкократно LIST, за да се покаже **LARGE** на дисплея на Beo4, и натиснете централния бутон, за да уголемите част от страницата. Натиснете централния бутон, за да уголемите втората половина на страницата, и пак натиснете централния бутон, за да върнете нормалния размер на страницата с телетекст.

L-DTV2 За избор на LINK и след това на DTV2.

L-DVD2 (свързване на втори DVD плейър или видео рекордер) За избор на **LINK** и след това **DVD2**.

LIGHT (управление на светлината) Появява се на дисплея, когато натиснете бутона **LIGHT** на Beo4. Всяка операция, която извършвате на Beo4, ще се пренасочи към вашите модули за управление на светлината на Bang & Olufsen.

LIGHT? За конфигуриране на настройките на светлината. [Вижте LIGHT.](#)

LINK Трябва да се използва там, където използването на бутон **LINK** е нормално зададено. **LINK** трябва да бъде добавено към вашето Beo4, за да постигнете следното:

1. Ако искате да има достъп от стая с видео връзка до декодер в основната стая
2. Ако същият източник е наличен както в основната, така и в стаята с връзка, например ако желаете достъп от стаята с връзка до видео рекордер в основната стая, вместо от видео рекордера, който е в стаята с връзка
3. Ако продукт от стая с връзка, напр. BeoLab 3500 или втори телевизор, е поставен в една стая с продукт от основната стая в Option 4.

LINK-AV (аудио/видео с връзка) Използва се за получаване на стерео звук от вашата основна видео система Bang & Olufsen в стая с връзка със втори видео източник, обикновено телевизор. Функцията е полезна, когато към основната видео система е свързан ТВ декодер. Добавете го в списъка с функции на Beo4, натиснете **LIST**, за да изведете **LINK-AV**, след което натиснете **TV**, за да изпълните това.

L-N.MUSIC За избор на N.MUSIC в стая с връзка.

L-N.RADIO За избор на N.RADIO в стая с връзка.

L.OPT (опция за връзка) За програмиране на системната настройка за продукти в стая с връзка. Използвайте **L.OPT** за програмиране на опция за връзка.

LOUDNESS (висока сила на звука) За включване и изключване на опцията за висока сила на звука в определени системи Bang & Olufsen. **LOUDNESS** е достъпно само ако са добавени [A.SETUP](#) или [V.SETUP](#). Функцията за висока сила на звука компенсира липсата на чувствителност на човешкото ухо към високи и ниски нива на басите и високите честоти при слушане с ниска сила на звука. Натиснете неколкократно **LIST**, за да изведете **LOUDNESS** на дисплея на Beo4, а след това натиснете неколкократно централния бутон, за да включите или изключите високата сила на звука. Ако желаете да съхраните настройката, [вижте S.STORE \(Съхраняване на звука\) за повече информация.](#)

>> Речник...

L-PC (Link PC) За избор на **LINK** и след това **PC**.

L-V.AUX (Link V.AUX) Използва се в някои ситуации за разпространяване на сигнала от цифровата приставка в стаята с връзка.

М

MIX (Телетекст: Смесване) Използва се на някои телевизори Bang & Olufsen за налагане на страницата с телетекст върху телевизионната картина. Влезте в телетекста, натиснете неколккратно **LIST**, за да се покаже **MIX** на дисплея на Beo4, и натиснете централния бутон.

MODE? За задаване на правилния режим на Beo4, в зависимост от настройката. [Вижте "Режими на Beo4 \(MODE?\)"](#).

MOTS (More Of The Same) Използва се за активиране на MOTS на аудио продукт.

MOVE? Появява се като опция в режима за настройка на Beo4.

Позволява ви да променят реда, в който се появяват допълнителните "бутони" на дисплея на Beo4. [Вижте "Преместване на допълнителни "бутони" "](#).

Н

N.MUSIC (Музика по мрежата) За изпълняване на музика в mp3 и wma формат. Всяка операция, която извършвате на Beo4, ще се пренасочи към вашия N.MUSIC плейър, например BeoSound 5.

N.RADIO (Радио по мрежата) За достъп до Интернет радио. Всяка операция, която извършвате на Beo4, ще се пренасочи към вашия N.RADIO плейър, например BeoSound 5.

О

OPTION? (програмиране на Option)

V.OPT (видео опция)

A.OPT (аудио опция)

L.OPT (опция за връзка)

Р

PAGE (Избор на страница с телетекст) За избор на страници с телетекст на някои телевизори Bang & Olufsen (където обикновено за достъп се изисква натискането на GO TO).

PC За включване на допълнително видео оборудване, свързано към вашата видео система Bang & Olufsen. Натиснете централния бутон.

P-DTV2 За показване на DTV2 на картината отдясно. [Вижте P-AND-P.](#)

P-DVD2 (видеокасетен рекордер 2 с "картина и картина") За показване на DVD2 в картината отдясно.

P-AND-P ("картина и картина") За управляване на функцията "картина и картина" в определени телевизори Bang & Olufsen. Натиснете например бутона TV, за да извикате ТВ източника в картината отдясно.

PICTURE За извършване на различни функции, свързани с бутона PICTURE на други нови модели дистанционни управления Bang & Olufsen. В по-старите видео системи това може да е свързано с функции като моторизирана стойка, "картина и картина", както и настройване на картината. Трябва да бъде добавено [V.SETUP](#), за да имате достъп до **PICTURE**.

PLAY Използва се за пускане на възпроизвеждане на DVD, запис и др.

P.MUTE (спиране на картината) За включване и изключване на картината. Натиснете LIST и ↗ или ↘, за да изберете **P.MUTE**, и натиснете централния бутон, за да промените настройката. Налично е само на някои телевизори.

P-PC (компютър с "картина и картина") За показване на компютър в картината отдясно.

P-V.AUX (V.AUX "картина и картина") За показване на източника, свързан в гнездото V.AUX, в картината отдясно.

R

RADIO Появява се на дисплея, когато натиснете бутона RADIO на Beo4. Всяка операция, която извършвате на Beo4, ще се пренасочи към вашето радио Bang & Olufsen.

RANDOM (произволно изпълнение) За включване на функцията за изпълнение в произволен ред в новите модели плейъри на компактдискове Bang & Olufsen. Когато на дисплея е **RANDOM**, натиснете централния бутон.

RECORD Стартира записване на аудио или видео рекордер Bang & Olufsen. Намира се в менюто LIST.

RECORD2 (записване на A.MEM2 или DVD2) Трябва да се добави, когато свържете втори видео рекордер към вашата видео система. Стартира записване на втори аудио или видео рекордер Bang & Olufsen. Натиснете централния бутон, за да започнете записването.

REMOVE? Появява се, когато сте в режима за настройка на Beo4.

Позволява ви да премахвате допълнителни "бутони" от дисплея на Beo4. [Вижте "Премахване на допълнителен "бутон"](#).

REPEAT (изпълнение с повтаряне) За включване на функцията за изпълнение с повтаряне в новите модели плейъри на компактдискове Bang & Olufsen, например BeoSound 9000. Когато на дисплея е **REPEAT**, натиснете централния бутон.

RESET За рестартиране на настройките на звука или картината до фабрично зададените им нива. Натиснете централния бутон. Намира се в менюто LIST.

RESET? За връщане на уреда към фабричните настройки. [Вижте "Нулиране на вашето Beo4 \(RESET?\)"](#).

RETURN (връщане на запис) За управляване на функцията за връщане на запис в някои рекордери на видео касети Bang & Olufsen. За да се върнете там, където е започнало записването, натиснете централния бутон.

REVEAL (Разкриване на телетекст) За разкриване на скрита информация от телетекста на телевизорите Bang & Olufsen.

S

SELECT Използва се за програмиране на поредица от компактдискове за изпълнение на BeoSound 9000.

SETUP За настройване на модула за управление на светлината LC 2.

SHIFT За управляване на някои функции на приставката в стаята с връзка. Някои други функции може също да изискват първо да се покаже **SHIFT**.

SLEEP За настройване на таймер за заспиване на телевизора с помощта на Beo4. Натиснете неколкократно LIST, за да изведете **SLEEP** на дисплея на Beo4, а след това натиснете неколкократно централния бутон, за да зададете различни таймери за заспиване.

SOUND (моно/стерео звук/говор) За превключване между различните видове звук (моно/стерео/говор), налични на радио, ТВ или цифрова ТВ програма. Натиснете централния бутон неколкократно.

SP.DEMO (демонстрация на тонколона) За провеждане на демонстрация на тонколоната в съответната система. Натиснете централния бутон.

SPEAKER (тонколони) За избор на броя на тонколоните, които искате - в система за съраунд звук Bang & Olufsen. Натиснете 1 – 5.

S.STORE (съхраняване на звук) За съхраняване на звукови настройки. **S.STORE** е налично само ако са добавени [V.SETUP](#) или [A.SETUP](#).

STAND За обръщане на някои видео системи Bang & Olufsen на техните моторизирани стойки.

STORE За съхраняване на настройки на ТВ програми/картина ([вижте V.SETUP](#)) и любими страници с телетекст (страници от паметта). За съхраняване на осветителни системи Bang & Olufsen ([вижте LIGHT](#)). Натиснете централния бутон, въведете съответното число и натиснете отново централния бутон.

SUBCODE (Подкод на телетекст) За управляване на функцията за подстраница на телетекста на някои телевизори Bang & Olufsen.

T

TEXT (Телетекст) Появява се на дисплея, когато натиснете бутона TEXT на Beo4. Всяка операция, която извършвате на Beo4, ще управлява функцията за телетекст (ако е наличен телетекст) на телевизионната програма, която гледате в момента.

TRACK За избор на отделни песни от компактдиск на BeoSound 9000.

TRACKNG (калибриране) За настройване на незабавно калибриране на видео касетата, която гледате.

TREBLE За настройване на нивата на високите честоти за определени аудио системи Bang & Olufsen. TREBLE е налично само ако са добавени [A.SETUP](#) или [V.SETUP](#). Ако желаете да съхраните настройката, [вижте S.STORE \(Съхраняване на звука\) за повече информация.](#)

TUNE (настройване на станция) За настройване на станции на определени телевизори Bang & Olufsen. **TUNE** е налично само ако е добавено [V.SETUP](#).

TURN За обръщане на касетата в определени рекордери на аудио касети Bang & Olufsen за изпълняване на другата страна. На определени рекордери на видеокасети Bang & Olufsen **TURN** се използва също за избор на вход на видеокамера, когато записването е спряно временно. Натиснете централния бутон.

TV Появява се на дисплея, когато натиснете бутона TV на Beo4. Всяка операция, която извършвате на Beo4, ще се пренасочи към вашия телевизор Bang & Olufsen.

U

UPDATE (Актуализиране на телетекст) За управляване на функцията за актуализиране на телетекста на телевизорите Bang & Olufsen. Натиснете централния бутон. Повторете операцията, за да видите страницата, когато бъде актуализирана.

V

V.AUX (спомагателен видео източник) За включване на допълнително видео оборудване, свързано към вашата видео система Bang & Olufsen. Натиснете централния бутон.

V.AUX2 (спомагателен видео източник) За включване на допълнително видео оборудване, свързано към вашата видео система Bang & Olufsen.

VIDEO? За избор на настройка на видео продукт, предназначена за Beo4. [Вижте "Конфигурация на Beo4 \(VIDEO?\)".](#)

VIDEO5

VIDEO6

>> Речник...

V.MEM (аудио рекордер) Появява се на дисплея, когато натиснете бутона VMEM на Beo4. Всяка операция, която извършвате на Beo4, ще се пренасочи към вашия видео рекордер Bang & Olufsen.

V.OPT (видео опция) За програмиране на системната настройка за видео продукти.

V.SETUP (видео настройка) Дава достъп до списък с допълнителни "бутони", които се изискват за настройването на определени видео продукти на Bang & Olufsen.

STORE За съхраняване на настройка на предварително зададена стойност, [вижте STORE за повече информация](#).

BASS За настройване на нивата на басите, [вижте BASS за повече информация](#).

TREBLE За настройване на нивата на високите честоти, [вижте TREBLE за повече информация](#).

LOUDNSS (висока сила на звука) Настройка на звука – за включване и изключване на опцията за висока сила на звука, [вижте LOUDNSS за повече информация](#).

Z

ZONE Задаване на определена зона за вашето Beo4, т. решаване кой уред трябва да активира видео и аудио източниците. [Вижте "Зони на Beo4"](#).

ALL По едно Beo4 във всяка стая.

VIDEO Повече от едно Beo4 във всяка стая.

AUDIO Повече от едно Beo4 в стая.

LINK За продукти, настроени на Option 4.